

Scuola
materna



L'Aquilone
Scuola elementare
Dante Alighieri
Isola



Indice

1. INTRODUZIONE
2. L'ISTITUTO PUBBLICO
3. LA VISIONE DI SVILUPPO
4. LA COMPOSIZIONE DELLE SEZIONI
5. LE INFORMAZIONI DI CONTATTO
6. L'ORARIO DI LAVORO
7. LO SVOLGIMENTO DELLE ATTIVITÀ E DEL PROGRAMMA CURRICOLARE
8. LA CONSULENZA SCOLASTICA
9. I BAMBINI CON NECESSITÀ PARTICOLARI
10. L'ALIMENTAZIONE SCOLASTICA
11. LE ATTIVITÀ AGGIUNTIVE
12. L'ISCRIZIONE E L'INSERIMENTO DEI BAMBINI
13. LA SICUREZZA DEI BAMBINI
14. LA COLLABORAZIONE CON I GENITORI
15. LE COMUNICAZIONI AI GENITORI
16. IL CONSIGLIO DEI GENITORI
17. IL CONSIGLIO D'ISTITUTO
18. I DIRITTI DEI BAMBINI E DEI GENITORI
19. I DOVERI DEI GENITORI







1. Introduzione

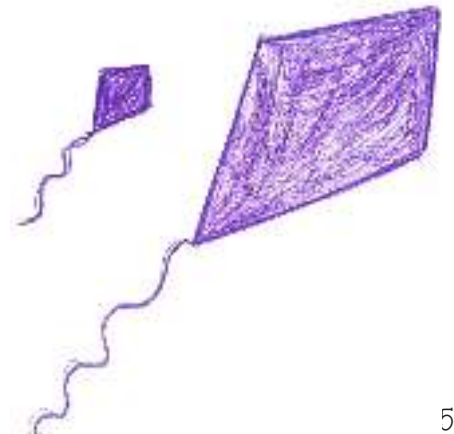
Spettabili genitori, cari bambini, vi diamo il benvenuto alla Scuola materna L'Aquilone di Isola.

Ogni giorno ci impegniamo a creare un ambiente di lavoro stimolante e creativo, attento alle esigenze e alle necessità dei bambini, ai loro interessi e alle loro capacità, mettendo sempre al primo posto la loro sicurezza e salute. Tutte le vostre considerazioni, solleciti e domande sono sempre ben accetti e trattati con la massima professionalità da parte del nostro personale. Grazie a una buona collaborazione con voi genitori riusciamo a integrare l'educazione domestica e vi aiutiamo nell'assistenza e nell'educazione dei vostri figli. Crediamo molto in valori quali il rispetto, l'accettazione, la sincerità, l'altruismo e la responsabilità, nonché nella valorizzazione di uno stile di vita sano e del rispetto verso l'ambiente. Molto tempo lo trascorriamo fuori, in natura, all'aria aperta. Grazie all'impegno di tutti i lavoratori cerchiamo, ogni giorno, di mantenere un'atmosfera scolastica positiva e produttiva, che ci ha permesso di creare un rapporto di collaborazione e fiducia reciproci. Ci impegniamo per far sì che i bambini di oggi diventino degli adulti responsabili e autonomi, capaci di rendere il futuro un mondo migliore.

Nella nostra scuola materna i bambini si sentono liberi di essere loro stessi, attivi, dinamici e creativi. Incentiviamo

i bambini ad imparare a comunicare in modo rispettoso e a risolvere i conflitti in maniera paziente e senza ostilità. Attraverso un modello positivo e attraverso la partecipazione attiva, i bambini imparano cose nuove e coltivano i propri interessi, sviluppando il proprio potenziale. Attraverso il gioco i bambini imparano la matematica, conoscono il mondo che li circonda, coltivano le loro passioni. Con leggera spensieratezza acquisiscono conoscenze in campo comunicativo, linguistico e artistico. Mentre, attraverso le tante attività motorie proposte, i bambini prendono coscienza e padronanza delle proprie abilità motorie. Incentiviamo i bambini a diventare autonomi e offriamo loro ogni giorno nuovi stimoli, facendoli crescere in un ambiente sano, sicuro e pieno d'amore.

La Preside
Cristina Valentič Kostić



2. *L'istituto pubblico*

L'Istituto scolastico Dante Alighieri è un complesso scolastico costituito dalla Scuola materna L'Aquilone e dalla Scuola elementare Dante Alighieri. Si tratta di un Istituto di lingua e cultura italiana, lingua che la Repubblica di Slovenia riconosce ufficialmente nella regione del Litorale sloveno. Ne consegue che l'italiano è la lingua utilizzata in tutte le attività didattiche.

Pertanto l'Istituto, con tutte le attività e i progetti che promuove, sostiene un'attenta e decisa tutela della lingua italiana, quale veicolo fondamentale per poter promuovere le tradizioni storiche, culturali e letterarie, che sono le basi per la costruzione e il rafforzamento dell'identità nazionale. Il Comune di Isola e la Comunità autogestita della nazionalità italiana sono i cofondatori dell'Istituto pubblico Scuola Elementare "Dante Alighieri" Isola, il quale opera nel settore dell'istruzione elementare e in quello dell'educazione e dell'assistenza dei bambini prescolari in lingua italiana. Gli Enti con cui il nostro Istituo-

to collabora, al fine di promuovere le proprie attività formative e le proposte didattiche, sono l'Istituto dell'educazione della RS, il Ministero dell'Istruzione delle Scienze e dello Sport, le Istituzioni della minoranza italiana e l'Università popolare di Trieste.



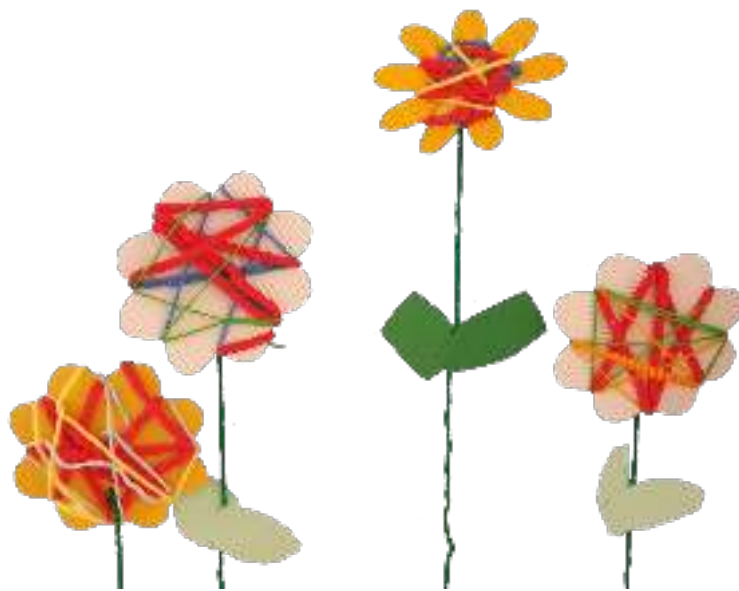
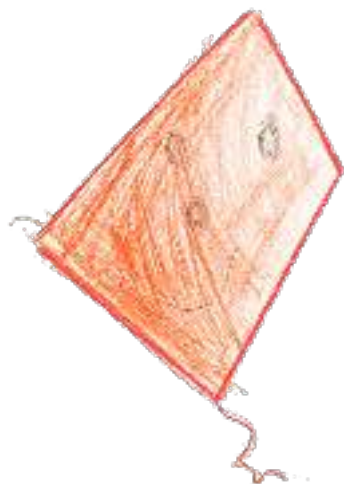


3. *La visione di sviluppo*

La Scuola materna L'Aquilone si propone come obiettivo principale quello di garantire a tutti i nostri bambini un ambiente tranquillo, sereno e positivo, un luogo che offra ogni possibilità di crescere e maturare in modo sano e responsabile. Solo in questo modo è possibile che i valori del rispetto, della collaborazione e della tolleranza, da sempre capisaldi imprescindibili della vita quotidiana del nostro Istituto, possano continuare ad essere una nostra indiscussa prerogativa. Il compito educativo principale a cui tendono tutti i nostri educatori è quello di infondere nei bambini, che costituiranno

il tessuto sociale del futuro, quel senso critico necessario per comprendere il mondo che ci circonda, nonché un'educazione rispettosa di quei valori e di quegli ideali culturali e civili che trasmettano messaggi di pace e tolleranza reciproca, di rispetto per le diversità, di collaborazione con il prossimo, di tutela dei diritti e delle libertà fondamentali dell'essere umano.

I valori che la nostra scuola materna si propone di perseguire sempre sono il rispetto di sé, la responsabilità verso gli altri e verso l'ambiente che ci circonda, la collaborazione, l'interculturalità e la cura della lingua e della cultura italiana.



4. La composizione delle sezioni

1^a fascia d'età
Aquilone BLU,
Aquilone AZZURRO,
Aquilone LILLA

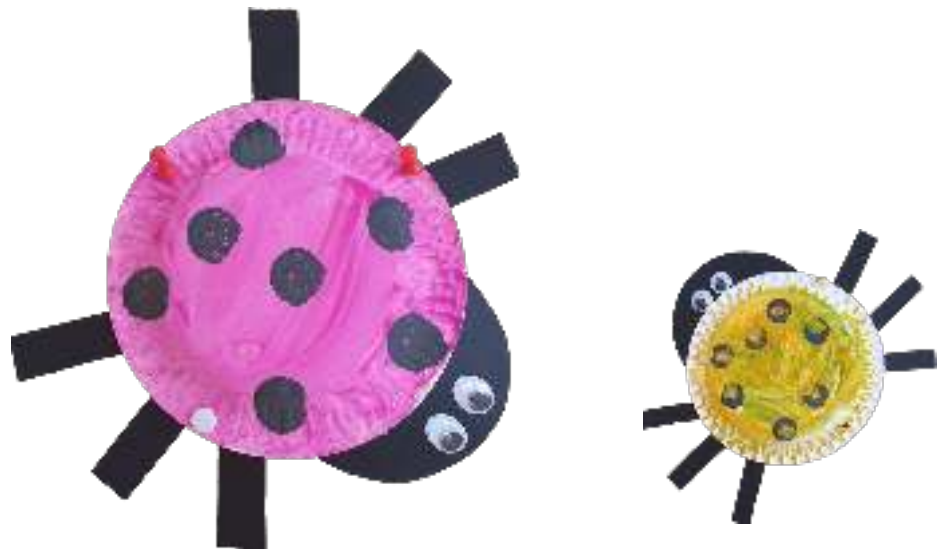
2^a fascia d'età
Aquilone ROSA,
Aquilone VERDE,
Aquilone ROSSO
Aquilone ARANCIONE

1^a fascia d'età
o combinata
Aquilone
GIALLO



5. Le informazioni di contatto

Segreteria	+386(0)5/662 52 40
Amministrazione	+386(0)5/662 52 43
Scuola materna	+386(0)5/662 52 46 (piano inferiore – bambini della prima fascia d'età) +386(0)5/662 52 51 (piano superiore – bambini della seconda fascia d'età)
Consulenza scolastica	+386(0)5/662 52 44
Indirizzo	Via Rivoluzione d'Ottobre 10, 6310 Isola
Sito web	http://www.dante-alighieri.si
E-mail	segreteria@dante-alighieri.si



6. L'orario di lavoro

La Scuola materna offre i suoi servizi tutti i giorni lavorativi dell'anno, esclusi i sabati, le domeniche e le feste nazionali, dalle ore 6.15 alle ore 16.30.



ATTIVITÀ	ORARIO
Apertura della Scuola materna	6.15
Attività libere e giochi	6.15-8.00
Colazione	8.00-8.20
Attività finalizzate, uscite,...	8.30-11.00 (bambini della prima fascia d'età), 8.30-11.30 (bambini della seconda fascia d'età)
Spuntino a base di frutta o bevande	10.00-10.15
Pranzo, norme igienico-sanitarie e riposo	11.20-14.00 (bambini della prima fascia d'età), 11.45-14.00 (bambini della seconda fascia d'età)
Merenda pomeridiana	14.00-14.30
Attività libere e giochi	14.30-16.30
Chiusura della Scuola materna	16.30



7. Lo svolgimento delle attività e del programma curricolare

La Scuola materna svolge la sua attività in lingua italiana nel rispetto della cultura, dell'identità, della lingua, della religione, dei valori, degli usi e dei costumi delle famiglie, le quali, a loro volta, devono rispettare l'autonomia professionale degli operatori della scuola materna.

Presso la nostra scuola materna viene offerto esclusivamente il PROGRAMMA PEDAGOGICO INTERO, che comprende l'educazione e l'assistenza dei bambini da 6 a 9 ore giornaliere e tre pasti giornalieri (colazione, pranzo e merenda pomeridiana). Tale programma viene offerto ai bambini di tutte le età (da 1 a 6 anni), organizzati nelle seguenti tipologie di sezioni:

- sezioni di età omogenea: formate da bambini della stessa età
- sezioni di età eterogenea: nella prima fascia d'età comprendono bambini da 1 a 3 anni, nella seconda fascia d'età bambini da 3 a 6 anni
- sezioni combinate: sono formate sia da bambini della prima che della seconda fascia d'età.

Sono ammessi alla scuola materna tutti i bambini dal primo anno di età (più precisamente, da quando compiono gli un-

dici mesi d'età) all'entrata nella scuola elementare.

L'attività educativa curricolare delle sezioni si svolge attraverso i seguenti campi di esperienza: Movimento, Linguaggio, Arte, Società, Natura e Matematica. Gli ambienti in uso si trovano al pian terreno e al primo piano dell'Istituto.



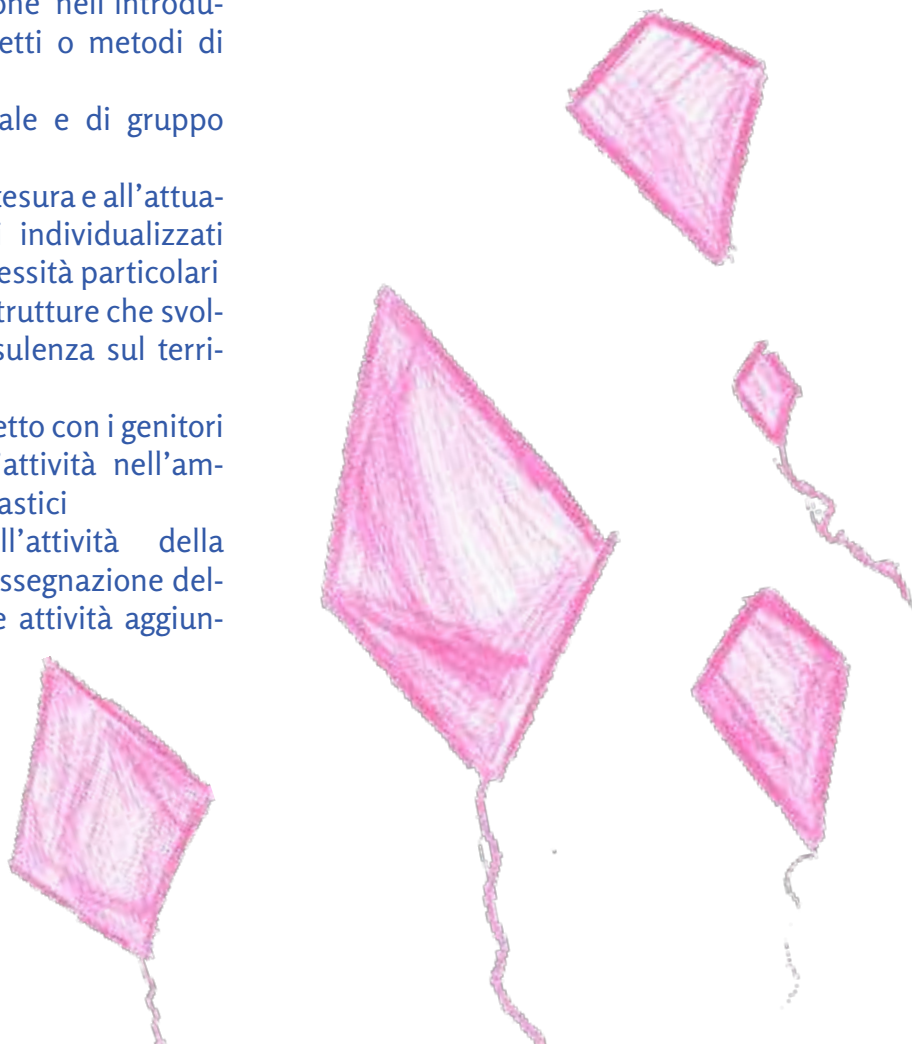
8. *La consulenza scolastica*

Presso la nostra sede è presente il servizio di consulenza scolastica, con compiti consultivi e di consulenza didattica, psicologica e pedagogica. Le competenze di tale servizio sono:

- assistenza ai docenti nel processo di insegnamento,
- assistenza dei bambini nel processo di apprendimento,
- guida e collaborazione nell'introduzione di nuovi progetti o metodi di lavoro,
- consulenza individuale e di gruppo nell'Istituto
- collaborazione alla stesura e all'attuazione di programmi individualizzati per bambini con necessità particolari
- collaborazione con strutture che svolgono attività di consulenza sul territorio
- lavoro diretto e indiretto con i genitori
- coordinamento dell'attività nell'ambito dei progetti scolastici
- coordinamento dell'attività della Commissione per l'assegnazione delle sovvenzioni per le attività aggiuntive.

La consulente offre il suo contributo tutte le volte che si presenta un problema all'interno di una sezione.

La nostra consulente Tina Mojškerc è a vostra disposizione al numero +386(0)5/662 52 44 oppure su appuntamento dal lunedì al venerdì dalle 8.30 alle 15.00.





8. *I bambini con necessità particolari*

Ai bambini con necessità particolari che sono inseriti nel programma con adattamenti e sostegno professionale si adatta l'organizzazione e le modalità di realizzazione del programma curriculare prescolare.

Le ore dedicate al sostegno professionale aggiunto vengono assegnate ai bambini con necessità particolari, attraverso una delibera rilasciata dall'Istituto dell'educazione della RS. La proposta di attivazione della procedura di orientamento al programma per bambini con adattamenti e sostegno professionale aggiunto viene fatta dai genitori o tutori legali alla quale segue una relazione della scuola.

Il lavoro e la stesura della documentazione prevista dalla legge per il lavoro con i bambini con necessità particolari vengono curati dalla consulente scolastica. La consulente scolastica, in collaborazione con l'educatore della sezione, si occupa di preparare dei programmi individuali per i bambini con necessità particolari, di verificare la conformità del programma individuale in base ai progressi e allo sviluppo dei bambini con necessità particolari e di organizzare degli incontri e degli aggiornamenti per il personale pedagogico e per i genitori.



10. L'alimentazione scolastica

Nell'organizzare l'alimentazione scolastica vengono seguite le direttive HACCP, le quali danno grande importanza alla sicurezza del cibo lungo tutta la catena alimentare. Prediligiamo cibi freschi, di stagione e provenienti da produttori locali. Cerchiamo di far sì che i menù non siano ripetitivi e che i bambini abbiano la possibilità di assaggiare diversi sapori e tipologie di cibo.

È molto importante educare i bambini a delle corrette abitudini alimentari fin dal periodo prescolare. Bisogna, perciò, abituare i bambini fin da piccoli ad assaggiare tutti i tipi di cibo e a seguire delle sane abitudini alimentari. Attraverso dei modelli positivi i bambini imparano ad assaggiare tutti i tipi di sapori e ad avere un sano approccio al cibo e all'alimentazione in generale. È fondamentale in asilo riservare molta attenzione a trasmettere ai bambini l'importanza per:

- una corretta e sana alimentazione,
- un uso corretto delle posate,
- il rispetto di tutte le norme igienico-sanitarie.

In caso di assenza del bambino, i genitori sono in dovere a disdire i pasti con un giorno di anticipo. I pasti possono essere disdetti chiamando l'educatore in sezione (ai numeri 05/662 52 46 per i bambini della prima fascia d'età o 05/662 52 51 per

i bambini della seconda fascia d'età).

I pasti sono stati studiati in modo da assicurare una dieta equilibrata. Il servizio di refezione prevede anche la preparazione di diete specifiche, che possono venir usufruite solo su prescrizione medica. In caso il bambino soffra di allergie o intolleranze alimentari, i genitori hanno il dovere di presentare all'educatore il certificato medico, emesso dal proprio pediatra o allergologo, che attesti le diete da seguire. Se i genitori non presentano tali documenti l'istituto non potrà garantire il regime dietetico al bambino.

Per quanto riguarda i festeggiamenti dei compleanni dei bambini, si consiglia ai genitori di portare cibi quanto più sani possibile, come frutta fresca o secca e succhi di frutta naturali. In caso di spuntini dolci o salati è importante che siano confezionati (non fatti in casa), in modo che tutti gli ingredienti e la data di scadenza siano facilmente reperibili.

11. Le attività aggiuntive

Le attività aggiuntive proposte dal nostro Istituto intendono soddisfare gli interessi dei bambini e i desideri dei genitori. Per alcuni programmi proposti può venir richiesta la partecipazione finanziaria dei genitori (corso di nuoto, campo scuola).

Corso di nuoto	<i>Attività dedicata ai bambini prescolari</i>
Piccolo sole (educazione motoria)	<i>Attività dedicata ai bambini dai due anni</i>
Campo scuola	<i>Attività dedicata ai bambini prescolari</i>
Gruppo di recitazione (rappresentazione teatrale preparata dal personale pedagogico della scuola materna per i bambini)	<i>Attività dedicata ai bambini di tutte le sezioni</i>
Passeggiata intergenerazionale	<i>Attività dedicata ai bambini prescolari</i>
Porte aperte (laboratori in collaborazione con la scuola)	<i>Attività dedicata ai bambini prescolari</i>
Ortolando (cura dell'orto scolastico)	<i>Attività dedicata ai bambini della seconda fascia d'età</i>
Collaborazione con l'asilo sloveno Mavrica	<i>Attività dedicata ai bambini della seconda fascia d'età</i>
Educazione letteraria (ascolto di racconti tradizionali a Palazzo Manzioli)	<i>Attività dedicata ai bambini della seconda fascia d'età</i>
Concorso letterario e figurativo della CAN di Isola	<i>Attività dedicata ai bambini di tutte le sezioni</i>
Pubblicazione del calendario scolastico	<i>Attività dedicata ai bambini di tutte le sezioni</i>



12. *L'iscrizione e l'inserimento dei bambini*

Di norma nel mese di marzo viene pubblicato il bando per l'iscrizione alla Scuola materna L'Aquilone per l'anno scolastico successivo. I genitori iscrivono il bambino alla scuola materna compilando il modulo di iscrizione che trovano presso la segreteria dell'istituto. Il modulo è accessibile anche sulla pagina web dell'istituto scolastico. Il modulo compilato va poi consegnato in segreteria. Se le richieste di iscrizione superano il numero dei posti liberi disponibili si riunisce la Commissione per l'Ammissione dei bambini alla Scuola materna. Tale commissione è composta da un rappresentante dei lavoratori della Scuola materna (presidente), da un rappresentante della CAN in rappresentanza dei cofondatori dell'Istituto e da un rappresentante del Consiglio dei genitori della Scuola materna in rappresentanza dei genitori. La commissione ha il compito di valutare le domande pervenute, di assegnare ai candidati un punteggio e di stilare una graduatoria.

Durante l'anno, le iscrizioni si svolgono in base alla disponibilità momentanea di posti liberi.

Le quote di pagamento si stabiliscono in base al reddito pro-capite in famiglia. La richiesta per la riduzione del pagamento viene effettuata su appositi moduli e inoltrata al Centro per l'assistenza sociale un mese prima dell'inserimento del bambi-

no alla scuola materna. Il prezzo economico in vigore viene approvato dal Consiglio comunale di Isola. La rifusione delle spese, che non viene coperta dai genitori in base alla scala sociale, per i bambini non residenti nel Comune di Isola, viene versata dal comune di residenza del bambino.

Prima dell'inserimento del bambino alla scuola materna, o al massimo al suo primo giorno di scuola materna, il genitore ha l'obbligo di presentare un certificato medico che confermi che il bambino può frequentare la scuola materna. I genitori hanno l'obbligo di informare gli educatori in forma scritta (nella domanda d'iscrizione) di ogni particolarità legata alla salute del bambino (allergie, diete, asma, epilessia, ecc.). In caso il bambino soffra di malattie croniche e necessiti di medicinali, i genitori hanno l'obbligo di far pervenire all'educatore il certificato medico emesso dal proprio pediatra con tutte le direttive sulla somministrazione dei farmaci al bambino (dosaggi, modalità, ecc.). In caso il bambino soffra di allergie alimentari, i genitori hanno il dovere di presentare all'educatore il certificato medico, emesso dal proprio pediatra o allergologo.

I genitori hanno il dovere di fornire all'educatore del bambino tutte le informazioni di contatto necessarie (numeri di telefono e indirizzi), in modo che siano sempre reperibili durante tutto il soggiorno del bambino alla scuola materna. Tali informazioni vengono usate esclusivamente per scopi informativi (quando bisogna comunicare un'informazione ai genitori o avvisare i genitori che il bambino non si sente bene o ha avuto un infortunio).

Nella prima fase di inserimento è necessaria una stretta collaborazione tra la scuola e la famiglia, affinché ogni bambino possa familiarizzare con il nuovo ambiente (con le persone e l'ambiente) in modo naturale e spontaneo, fino ad adeguarsi alle esigenze della vita comunitaria. Per facilitare l'inserimento del bambino nel nuovo ambiente viene consigliata la presenza del genitore in sezione per i primi giorni e un periodo di permanenza del bambino alla scuola materna di alcune ore al giorno, per ambientarsi senza traumi. Il periodo dell'inserimento è di lunghezza variabile (di norma si consiglia da una a due settimane) e viene adeguato alle esigenze individuali del bambino. Le attività che si prediligono durante l'inserimento sono: i giochi liberi, i giochi di movimento e i giochi musicali. Attraverso il progressivo coinvolgimento in attività di tipo pratico, il bambino familiarizzerà

con l'ambiente circostante.

Consigli utili su come comportarsi per rendere più facile l'inserimento del bambino alla scuola materna:

- parlate al bambino delle esperienze piacevoli che farà alla scuola materna e coinvolgetelo nei preparativi (ad es. nell'acquisto delle ciabatte)
- mostratevi sereni per non trasmettere al bambino le vostre ansie e timori
- date al bambino la possibilità di adeguarsi gradualmente ai ritmi della scuola materna (un inserimento graduale è sempre auspicabile)
- non promettete ai bambini quello che non siete sicuri di poter mantenere ("torno subito", "oggi non dormi", ...)

I genitori possono decidere di cancellare il bambino dalla scuola materna in qualsiasi momento. Il modulo di cancellazione è scaricabile dal sito web dell'istituto o si può trovare in segreteria. Esso va consegnato in segreteria minimo 15 giorni prima della data di cancellazione del bambino.





13. *La sicurezza dei bambini*

La sicurezza dei bambini alla scuola materna è una nostra prerogativa fondamentale. I genitori, e tutti coloro che accompagnano i bambini alla scuola materna, devono lasciare il bambino direttamente all'educatore. Una volta usciti è bene accertarsi sempre di aver chiuso correttamente la porta d'entrata. I bambini non devono mai aprire da soli le porte d'entrata, per la propria sicurezza e per quella di tutti gli altri bambini della scuola materna. Le porte d'entrata devono essere sempre chiuse: chi desidera entrare deve suonare al citofono della sezione nella quale è inserito il bambino. Il bambino va consegnato solo ai genitori o ad una persona indicata dai genitori attraverso delega scritta (tale persona deve aver compiuto i 10 anni d'età). I genitori e gli altri accompagnatori non devono entrare autonomamente nelle sezioni e trattenerci in esse.

Alla scuola materna sono ammessi solo bambini sani e bambini con malattie croniche che non rappresentano un pericolo per la salute del bambino stesso e degli altri bambini.

Prima dell'inserimento del bambino alla scuola materna, o al massimo al suo primo giorno alla scuola materna, il genitore ha l'obbligo di presentare un certificato medico che confermi che il bambino può

frequentare la scuola materna. I genitori hanno l'obbligo di informare gli educatori in forma scritta (nella domanda d'iscrizione del bambino alla scuola materna) di ogni particolarità legata alla salute del bambino.

I genitori forniscono all'educatore del bambino tutte le informazioni di contatto necessarie (numeri di telefono e indirizzi), in modo che siano sempre reperibili durante tutto il soggiorno del bambino alla scuola materna.

Si consiglia ai genitori di vestire i bambini in modo comodo e adeguato alle condizioni meteorologiche (con calzature adeguate, come, ad esempio, scarpe da ginnastica e ciabatte antiscivolo, per permettere loro la partecipazione attiva e sicura durante il gioco e le diverse attività). La scuola materna deve comunicare in modo tempestivo ogni sospetto di avvenuta violenza in famiglia (anche se non diretta verso il bambino) al Centro per l'assistenza sociale e alla polizia.

Molto importante per garantire la sicurezza dei bambini è la costante manutenzione e controllo di tutti gli spazi e delle attrezzature (qui rientrano anche i parchi giochi dell'Istituto che devono essere puliti, in ordine e regolarmente controllati).

14. La collaborazione con i genitori

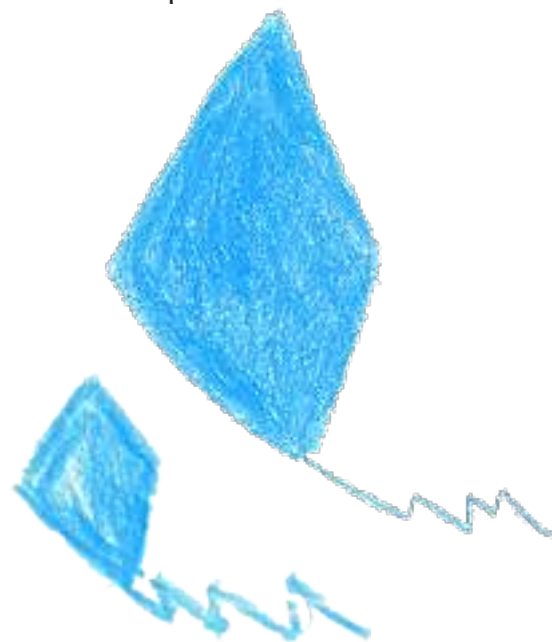
La famiglia e la scuola materna sono i primi due nuclei sociali nei quali il bambino si identifica e cresce. È, perciò, di fondamentale importanza impostare un proficuo dialogo tra i due, basato sulla fiducia reciproca e aperto alla collaborazione, con momenti comuni che vadano ad arricchire l'esperienza del bambino.

Una collaborazione costruttiva viene realizzata mediante:

- gli incontri professionali: riunioni informative, colloqui individuali, ...
- la partecipazione attiva dei genitori all'attività didattico – pedagogica (partecipazione a progetti, laboratori e ore aperte, ...),
- la partecipazione a incontri informali, eventi e festività (spettacoli, gite, ...),
- l'elezione del proprio rappresentante nel Consiglio dei Genitori (uno per sezione) e del rappresentante nel Consiglio d'Istituto per la realizzazione organizzata degli interessi dei genitori.

Per impostare una collaborazione attiva e costruttiva è importante organizzare questi momenti d'incontro tra scuola materna e genitori, che favoriscano la conoscenza reciproca, il dialogo e l'informazione aggiornata. A tal fine la scuola materna organizza sia incontri formali (colloqui mensili, ...) che informali (ore

aperte, gite,...) per avvicinare le famiglie all'istituzione prescolare.



È importante ricordare che:

1. Ogni anno si organizza una riunione collettiva a fine agosto per introdurre il nuovo anno scolastico.
2. I colloqui individuali si svolgono ogni primo martedì del mese tra le 16.00 e le 17.00.
3. In caso di necessità le educatrici sono sempre reperibili tramite posta elettronica o telefono (vedi informazioni di contatto). È possibile inoltre accordarsi anche per dei colloqui individuali in caso di bisogno.

15. *Le comunicazioni ai genitori*



Gli albi murali per le comunicazioni ai genitori sono situati nell'atrio al pian terreno della scuola materna e nel guardaroba al primo piano. I genitori sono pregati di consultare con regolarità gli inviti, le novità, i regolamenti, le scadenze e gli altri avvisi.

Le comunicazioni più importanti sono pubblicate anche sulla pagina web del nostro istituto. Inoltre, per chiarimenti o indicazioni, tutte le educatrici sono anche reperibili attraverso il loro indirizzo di posta elettronica.

Per comunicare direttamente con la scuola materna si chiama il numero: (05) 662 52 46 (pian terreno) o il numero (05) 662 52 51 (primo piano).

I colloqui con il personale pedagogico si svolgono regolarmente, ogni primo martedì del mese, dalle ore 16.00 alle ore 17.00.



16. Il Consiglio dei genitori

Il Consiglio dei genitori della scuola materna si compone di otto rappresentanti, uno per sezione. I rappresentanti vengono eletti all'inizio dell'anno scolastico, durante la riunione collettiva dei genitori che si svolge in ciascuna sezione.

Esso, insieme al Consiglio dei genitori della scuola elementare, ha il compito di:

- proporre l'introduzione di programmi straordinari
- fornire il consenso alle proposte del preside sull'introduzione di attività straordinarie
- fornire il parere alla proposta di programma di sviluppo dell'Istituto ed al piano annuale di lavoro
- esprimere pareri in merito ai candidati possedenti i requisiti prescritti per il preside
- discutere le relazioni del preside concernenti i problemi di istruzione, di educazione e di assistenza
- trattare i ricorsi dei genitori in merito all'attività educativo-istruttiva
- elegge il rappresentante dei genitori al Consiglio d'Istituto
- svolgere altre mansioni in conformità con la legge e con altre prescrizioni





17. Il Consiglio d'Istituto

Il Consiglio d'Istituto è composto da tre rappresentanti dei cofondatori (un rappresentante del Comune di Isola e due della Comunità autogestita della nazionalità italiana), cinque rappresentanti dei lavoratori e tre rappresentanti dei genitori.

Il Consiglio d'Istituto ha il compito di:

- nominare ed esonerare il preside
- accogliere il piano didattico annuale e la relazione sulla sua realizzazione
- esaminare le relazioni sulla problematica concernente l'istruzione
- decidere in merito all'introduzione di programmi a standard maggiorato e di altri programmi
- deliberare in merito ai ricorsi concernenti i diritti, gli obblighi e le responsabilità dei lavoratori, derivanti dal rapporto di lavoro
- deliberare in merito ai ricorsi dei genitori concernenti l'attività educativo - istruttiva dell'Istituto
- accogliere regolamenti ed altri atti generali previsti dal presente decreto o da un altro atto generale dell'Istituto
- indire le elezioni dei rappresentanti dei lavoratori al Consiglio d'Istituto
- svolgere altre mansioni stabilite dalla legge e da altri atti generali dell'Istituto.

18. I diritti dei bambini e dei genitori

La scuola materna è un'istituzione che si prodiga per la realizzazione dei diritti fondamentali dei bambini.

I bambini hanno diritto:

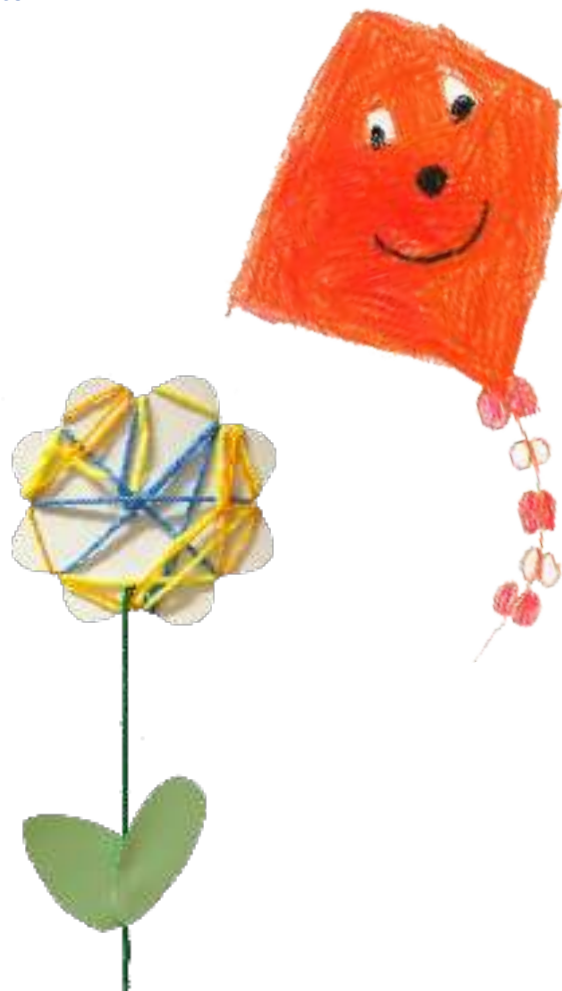
- al gioco
- alla crescita e allo sviluppo ottimali indipendentemente dal sesso, dall'origine sociale e culturale, dalla religione e dall'appartenenza nazionale
- ad uguali opportunità nel rispetto delle loro differenze individuali
- alla possibilità di scelta delle attività da svolgere nella scuola materna
- all'educazione alla tolleranza, alla solidarietà e alla responsabilità

Per il bambino giocare non implica solo divertirsi ma anche apprendere, comunicare e conoscere il mondo che lo circonda. Attraverso il gioco il bambino impara a conoscere la realtà che lo circonda, si rapporta con le persone e le cose, esplora e scopre. Il bambino tramite il gioco forma, poco alla volta, la sua cultura.

I genitori hanno i seguenti diritti:

- all'inserimento graduale del bambino alla scuola materna
- ad essere informati sui contenuti del programma educativo e delle attività in corso
- alla riservatezza e alla tutela dei dati personali

- allo scambio regolare delle informazioni e a richiedere i colloqui individuali in caso di necessità
- alla partecipazione attiva e alla collaborazione nell'organizzazione dell'attività educativa, sempre nel rispetto dell'autonomia professionale della scuola materna
- a eleggere i propri rappresentanti nel Consiglio d'Istituto e in quello dei genitori



19. I doveri dei genitori

I genitori hanno l'obbligo di portare alla scuola materna solo bambini sani (un bambino con febbre, vomito, diarrea, congiuntivite o pidocchi non deve essere accompagnato alla scuola materna). Un bambino malato, oltre a non sentirsi bene lui stesso, mette a rischio anche la salute degli altri.

I genitori non devono permettere ai propri figli di portare alla scuola materna giocattoli o altri oggetti che potrebbero essere pericolosi per la propria salute o per quella degli altri bambini. Inoltre, i genitori devono evitare di munire i propri figli di oggetti di valore, poiché la scuola materna non si assume alcuna responsabilità in caso di perdita o rottura.

In caso di assenza del bambino per malattia i genitori sono tenuti ad avvisare quanto prima l'educatore. Se si tratta di una malattia infettiva altamente contagiosa (come scarlattina, varicella, ...) sarebbe auspicabile, inoltre, comunicarlo all'educatore.

Sarebbe gradito che il genitore informi l'educatore anche nel caso l'assenza del bambino non sia legata a nessuna malattia, ma ad altre ragioni (vacanze, ...).

Compito dei genitori è aver cura dell'igiene personale dei propri figli, nonché di vestirli e calzarli adeguatamente rispetto alle condizioni meteorologiche.

Prima di iniziare a frequentare la scuola materna il bambino deve effettuare

una visita medica, che certifichi la sua idoneità ad essere inserito in un programma di educazione prescolare (tale certificato va consegnato all'educatore della sezione di inserimento).

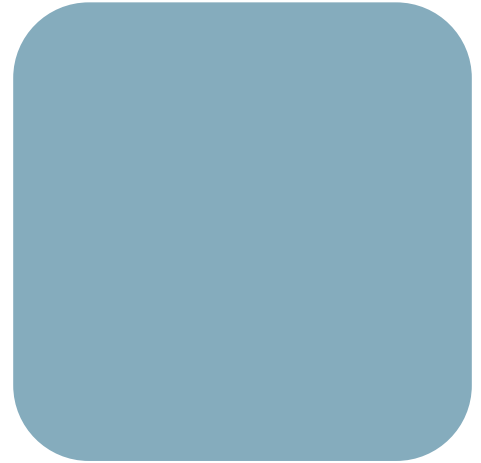
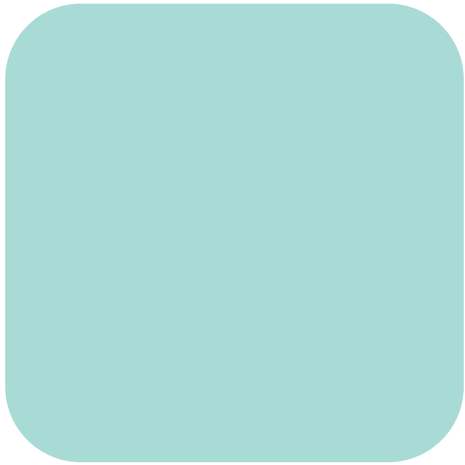
I genitori hanno il compito di comunicare all'educatore tutte le particolarità riguardanti lo stato di salute e crescita del bambino (tutti i certificati medici riguardanti allergie alimentari o somministrazione di farmaci vanno consegnati tempestivamente all'educatore).

I genitori devono attenersi agli orari di apertura e chiusura della scuola materna. I genitori non devono interferire nell'autonomia professionale della scuola materna e dei suoi dipendenti.

I genitori hanno il dovere di pagare regolarmente i costi mensili del programma.

I genitori devono comunicare i dati aggiornati dei loro contatti (numeri di telefono, indirizzi), affinché possano essere sempre raggiungibili in caso di necessità. All'entrata a scuola i genitori devono affidare il bambino personalmente all'educatore, allo stesso modo riprenderlo personalmente al congedo dall'educatore.

I genitori devono autorizzare mediante modulo scritto altre persone, se queste venissero a ritirare il bambino in loro vece (attraverso deleghe scritte).



Scuola materna L'Aquilone Isola
Via Rivoluzione d'Ottobre 10
6310 Isola
www.dante-alighieri.si